

Donauausbau Straubing–Vilshofen

Teilabschnitt 2: Deggendorf–Vilshofen

Herzlich Willkommen

zur Vorstellung der
Planfeststellungsunterlagen
im Teilabschnitt 2 (TA2) Deggendorf–Vilshofen

RMD Wasserstraßen GmbH
am 14.11.2018



www.lebensader-donau.de



Planfeststellungsverfahren Deggendorf–Vilshofen

Träger des Vorhabens (TdV):

- Verbesserung des Hochwasserschutzes:
Freistaat Bayern
- Ausbau der Wasserstraße:
Bundesrepublik Deutschland

... beide vertreten durch die

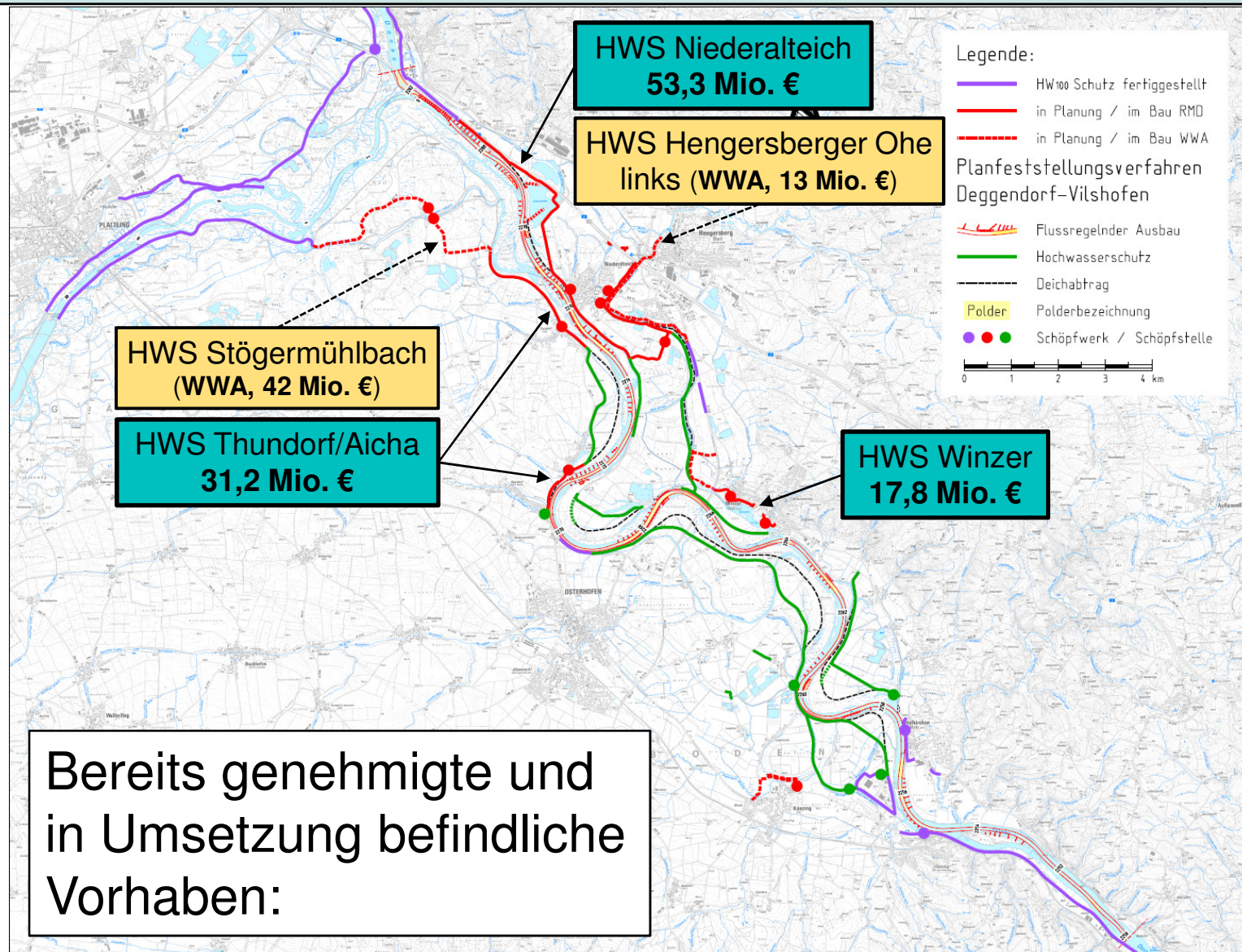
RMD Wasserstraßen GmbH

Planfeststellungsbehörde:

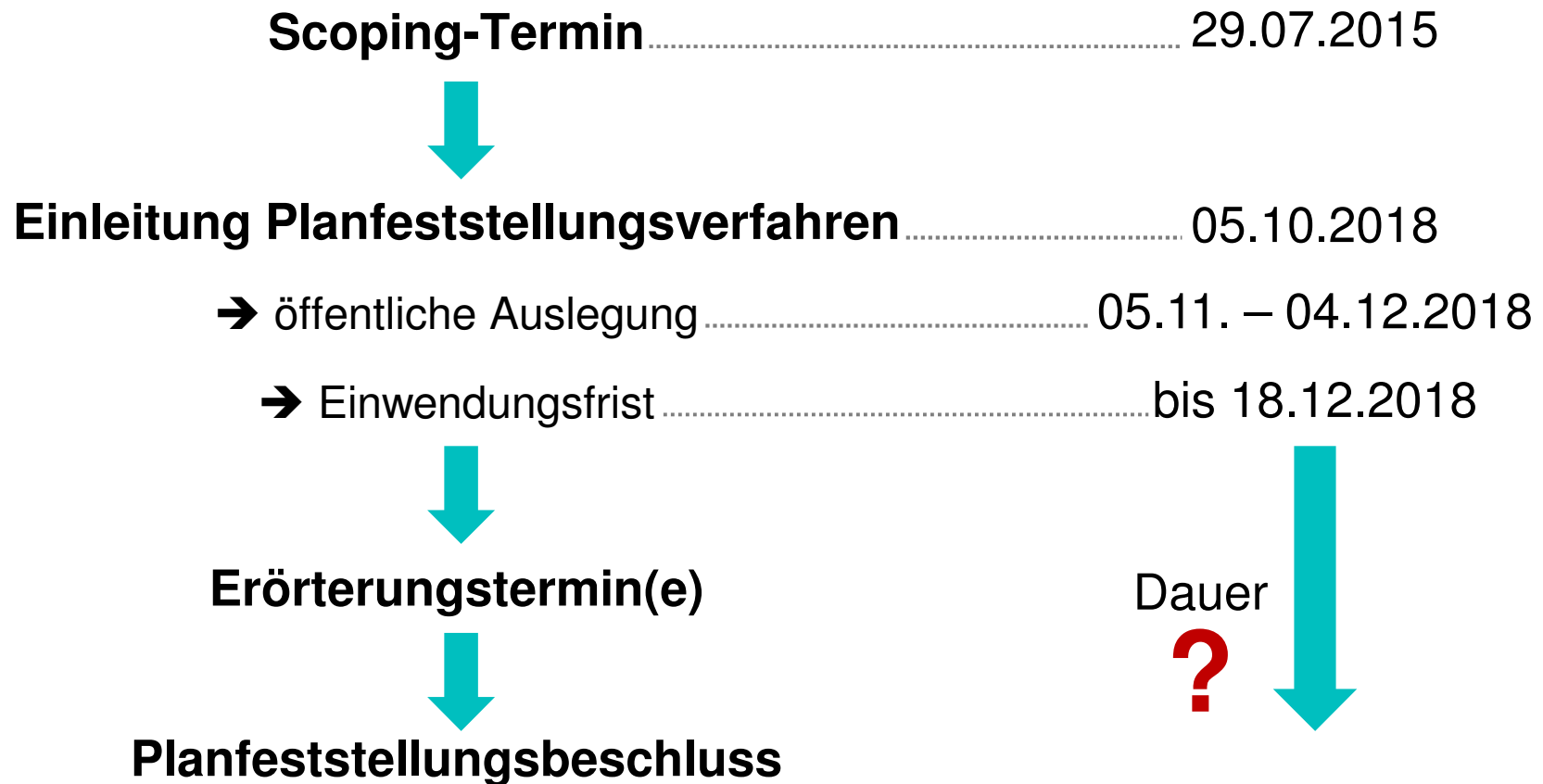
Generaldirektion Wasserstraßen und Schifffahrt
- Außenstelle Süd (Würzburg) -



Worum es heute NICHT geht



Zeitlicher Ablauf des Planfeststellungsverfahrens



Informationstermine im TA2 – rechte Donauseite

- 2015** Mehrere Gemeinde- und Bürgerinformationstermine zur Technischen Planung
- 2017/18** Mehrere Informationstermine zum Besucherlenkungskonzept (Kommunen, Jagd und Fischerei)
- 08.11.2018** Information der Bürgermeister über Planfeststellungsunterlagen
- 13.11.2018** *Bürgerinformation zu den Bereichen Gundelau/Auterwörth, Mühlau und Flutmulde Hofkirchen (in Winzer)*
- 14.11.2018** Bürgerinformation zu den Bereichen Thundorf/Aicha, Haardorf, Ruckasing/Endlau und Künzing (in Osterhofen)
- 21.11.2018** *1. Informationstermin für die Landwirtschaft (in Hengersberg)*
- 26.11.2018** *2. Informationstermin für die Landwirtschaft (in Künzing)*
- 04.12.2018** Ende der Auslegungsfrist
- 18.12.2018** Ende der Einwendungsfrist



Planfeststellungsunterlagen

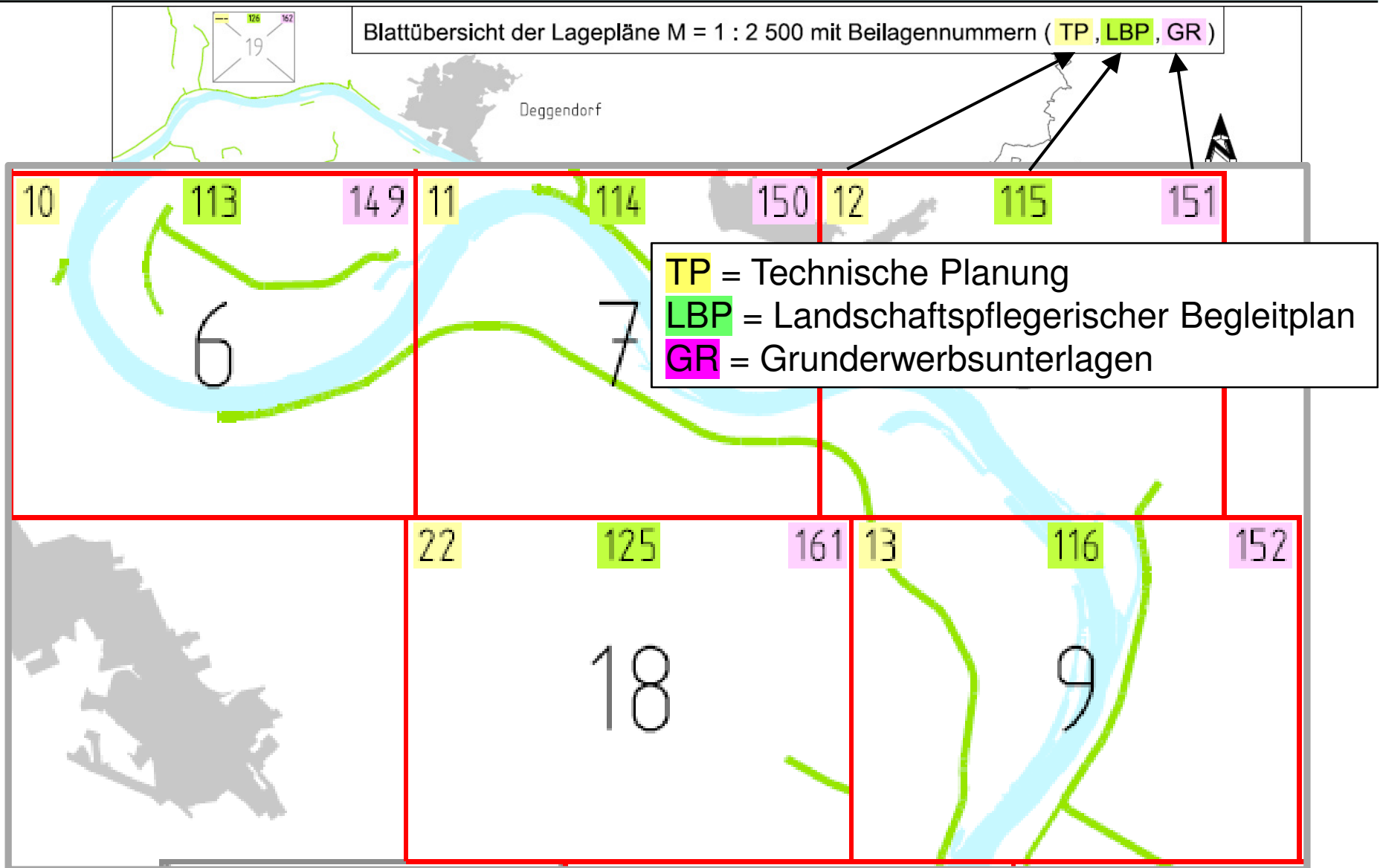
20 Mappen

Mappen 1-11: → 165 Beilagen + BEILAGENVERZEICHNIS

- Mappen 1-2:
Beilage 1: Erläuterungsbericht
Beilage 44: Hydrologie und hydrotechnische Berechnungen
technische Pläne (Lagepläne, Pläne zur WaSt, etc.)
- Mappen 3-4:
Polderpläne GuAu, Mueh, ThAi, Haar, RuEn, Kuen
(Lagepläne, Querschnittspläne, Längsschnitte, Werkpläne)
- Mappen 5-10:
Landschaftspflegerischer Begleitplan (6, 7, 8 = BayKompV)
- Mappe 11:
Bauwerksverzeichnis, Grunderwerbsverzeichnis und -Pläne



Blattübersicht der Lagepläne



Planfeststellungsunterlagen

20 Mappen

Mappen 12-20: → 119 Anlagen

- Mappen 12-15:
Methodikhandbuch Umweltplanung,
Unterlagen der Umweltverträglichkeitsuntersuchung
- Mappen 16-17:
Unterlagen der FFH-Verträglichkeitsuntersuchung
- Mappe 18:
Fachbeitrag Artenschutz
Allgemeinverständliche Zusammenfassung
- Mappen 19-20:
Weitere Anlagen (Unterlagen aus der EU-Studie,
Fachbeiträge Landwirtschaft, Forstwirtschaft & Jagd, Fischerei, ...)



Planfeststellungs-
verfahren
Donauausbau

Kartenmaterial

Flyer und Broschüren

Filme und Animationen

Präsentationen von
Infoveranstaltungen

Planfeststellungsverfahren zum Donauausbau

Die kompletten Unterlagen und Karten zum Planfeststellungsverfahren Ausbau Wasserstraße und Hochwasserschutz zwischen Straubing und Deggendorf (Teilabschnitt 1) sowie zwischen Deggendorf und Vilshofen (Teilabschnitt 2) finden Sie auf der Seite der Generaldirektion Wasserstraßen und Schifffahrt - Außenstelle Süd unter den beiden nachstehenden Links.

[Hier finden Sie die Planfeststellungsunterlagen der Generaldirektion Wasserstraßen und Schifffahrt -Außenstelle Süd für den Teilabschnitt 1 von Straubing bis Deggendorf.](#)

[Unterlagen Planfeststellungsverfahren für den Teilabschnitt 2 von Deggendorf bis Vilshofen.](#)



Generaldirektion Wasserstraßen
und Schifffahrt - Außenstelle Süd

Wörthstraße 19
97082 Würzburg
T: 0931 4105-0
ast-sued.gdws@svs.bund.de

Bayerisches Staatsministerium für
Wohnen, Bau und Verkehr

Franz-Josef-Strauß-Ring 4
80539 München
T: 089 / 21 92 02
poststelle@stmb.bayern.de

Bayerisches Staatsministerium für
Umwelt und Verbraucherschutz

Rosenkavalierplatz 2
81925 München
T: 089 9214-00
poststelle@stmuv.bayern.de

RMD Wasserstraßen GmbH

Blutenburgstr. 20
80636 München
T: 089-99222-190
info@rmd-wasserstrassen.de



Technische Planung – Planungsziele

Ausbau der Wasserstraße

Erhöhung der Abladetiefe durch Vergrößerung der Fahrrinntiefe um mindestens 25 cm bei RNW.

Optimierung der bestehenden Verhältnisse in Bezug auf:

- fortschreitende Sohlerosion,
- Sicherheit und Leichtigkeit des Schiffsverkehrs und
- Fahrrinnenunterhaltung.



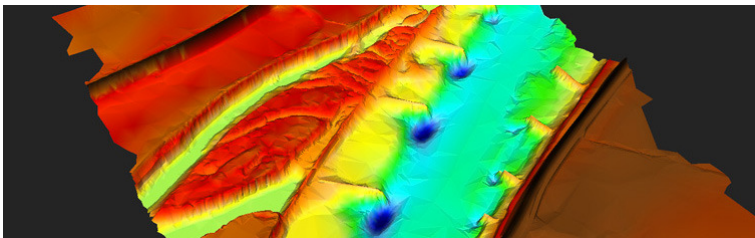
Elemente im flussregelnden Wasserstraßenausbau



Neubau und Anpassung von Buhnen



Neubau und Anpassung von Parallelwerken und Ufervorschüttungen



Verfüllung/Verbau von Übertiefen
"Kolkverfüllung/-verbau"



Sohlbaggerungen und
Fahrrinnenunterhaltung



Technische Planung – Planungsziele

Verbesserung des Hochwasserschutzes

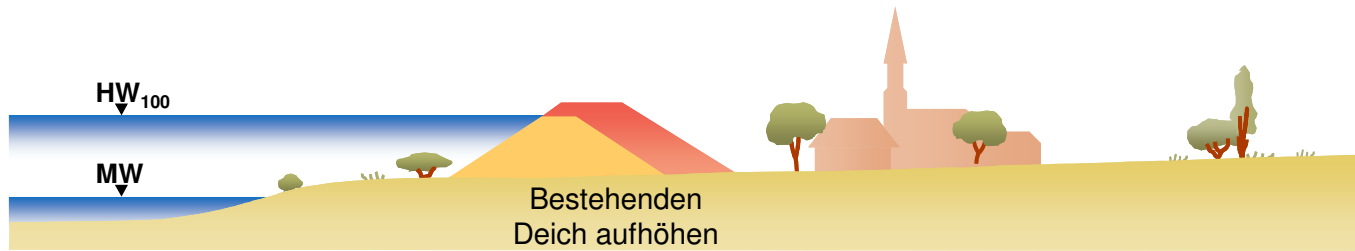
Erhöhung des Schutzgrads für bestehende Siedlungen auf HQ_{100} unter Beachtung der Wirtschaftlichkeit.

Absenkung der Wasserspiegellagen bei einem HQ_{100} , sodass bereits realisierte HWS-Maßnahmen im Verfahrensgebiet nicht mehr angepasst werden müssen.

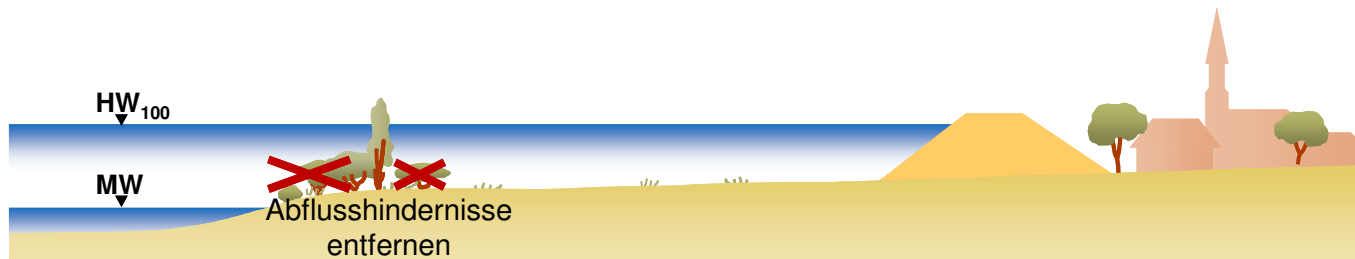
Vermeidung einer erheblichen Erhöhung der Hochwasserrisiken sowohl für die Unterlieger als auch innerhalb des Verfahrensgebietes.



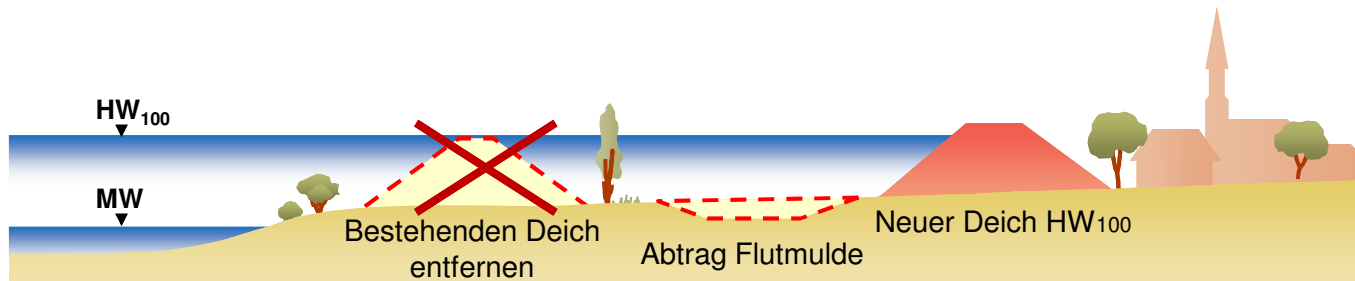
Elemente des Hochwasserschutzkonzeptes



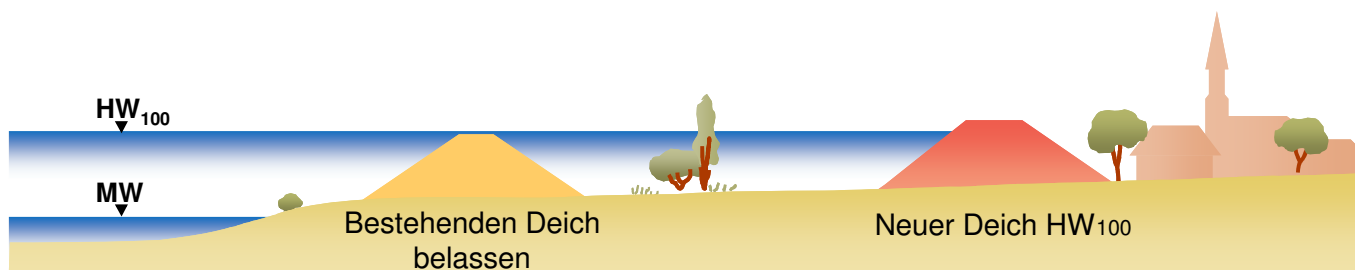
Aufhöhung und Verstärkung der bestehenden Deiche



Abflusshindernisse entfernen
(Straßendämme, Querriegel, dichter Bewuchs)



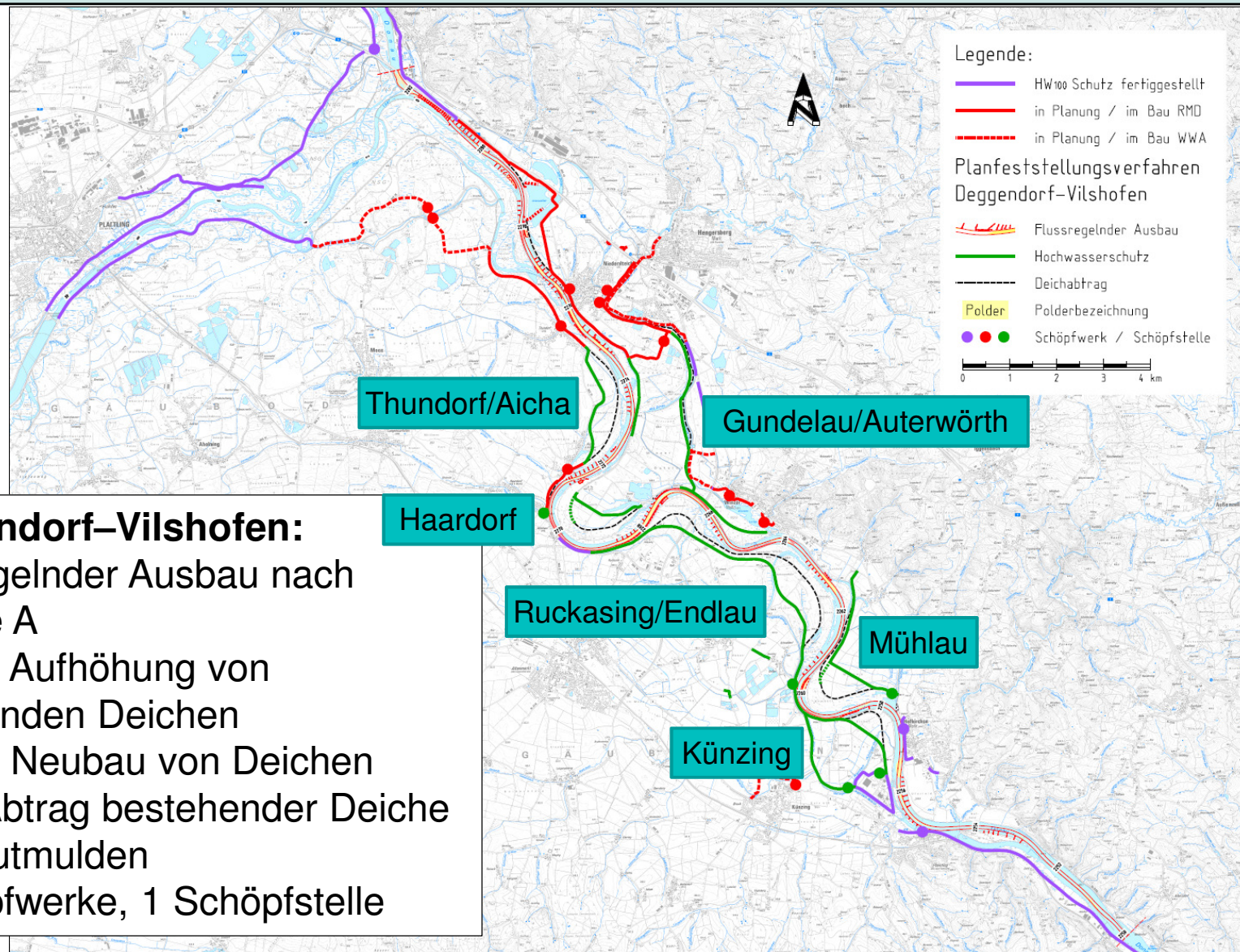
Deichrückverlegung, ggf. ergänzt durch Flutmulden



Aufbau einer zweiten Deichlinie
Erhalt von bestehendem Retentionsraum



Übersicht PV Deggendorf–Vilshofen



PV Deggendorf–Vilshofen:

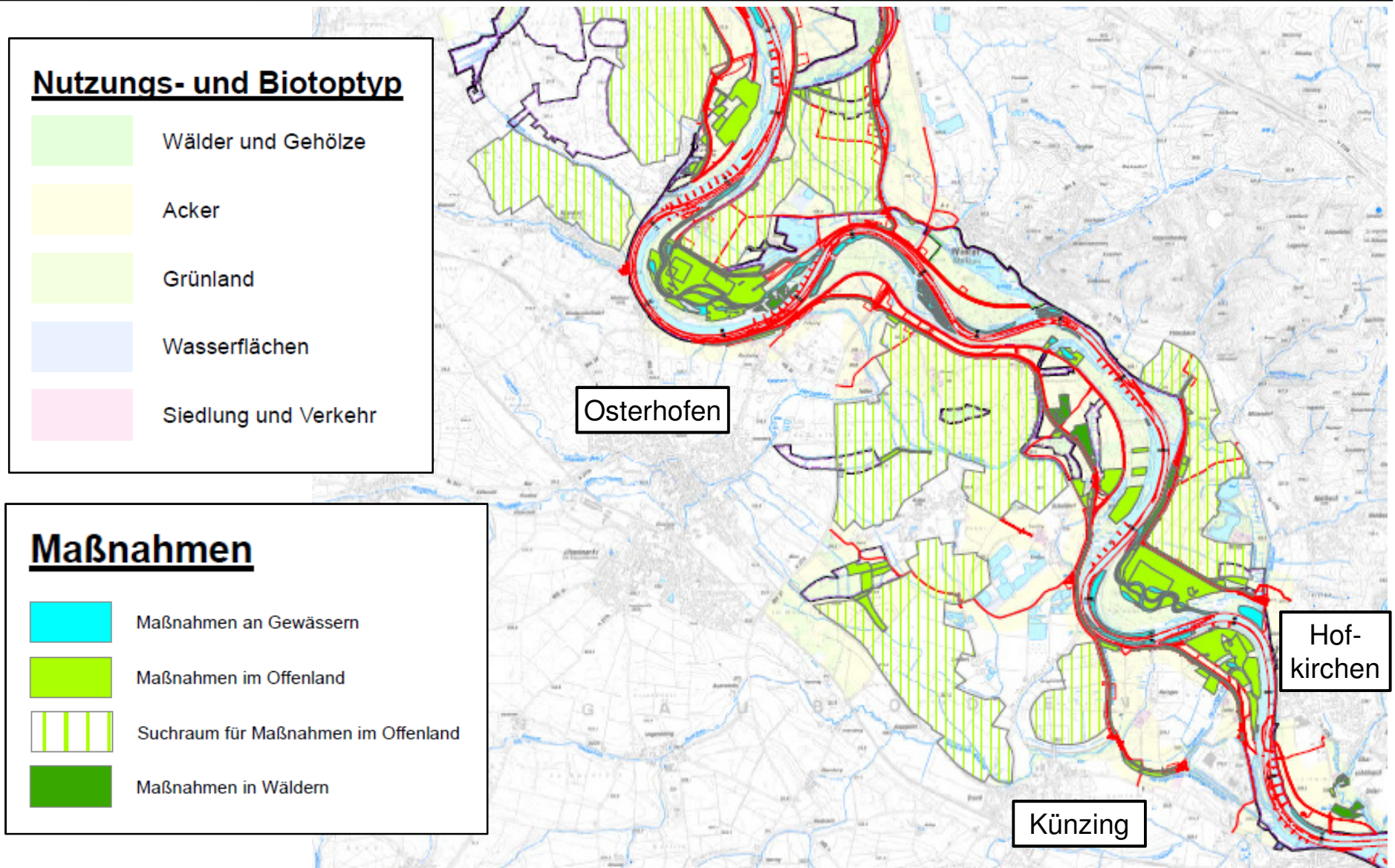
- Flussregelnder Ausbau nach Variante A
- 13,5 km Aufhöhung von bestehenden Deichen
- 16,5 km Neubau von Deichen
- 18 km Abtrag bestehender Deiche
- 6 km Flutmulden
- 4 Schöpfwerke, 1 Schöpfstelle



Übersicht überplante Flächen






Maßnahmen	Fläche [ha]
Technische Maßnahmen	≈ 370 ha
– davon Hochwasserschutz (hauptsächlich Deichneubau und Deichabtrag)	≈ 265 ha
– davon Wasserstraßenausbau (hauptsächlich Bühnen, Parallelwerke, Baggerungen)	≈ 105 ha
LBP-Maßnahmen (außerhalb der Donau)	≈ 330 ha
– davon in den neuen Deichvorländern	≈ 260 ha
– davon auf den neuen HWS-Deichen	≈ 20 ha
PIK-Suchräume	≈ 1.640 ha
Erforderliche PIK-Flächen	≈ 30-45 ha
Neue Deichvorlandflächen	≈ 330 ha



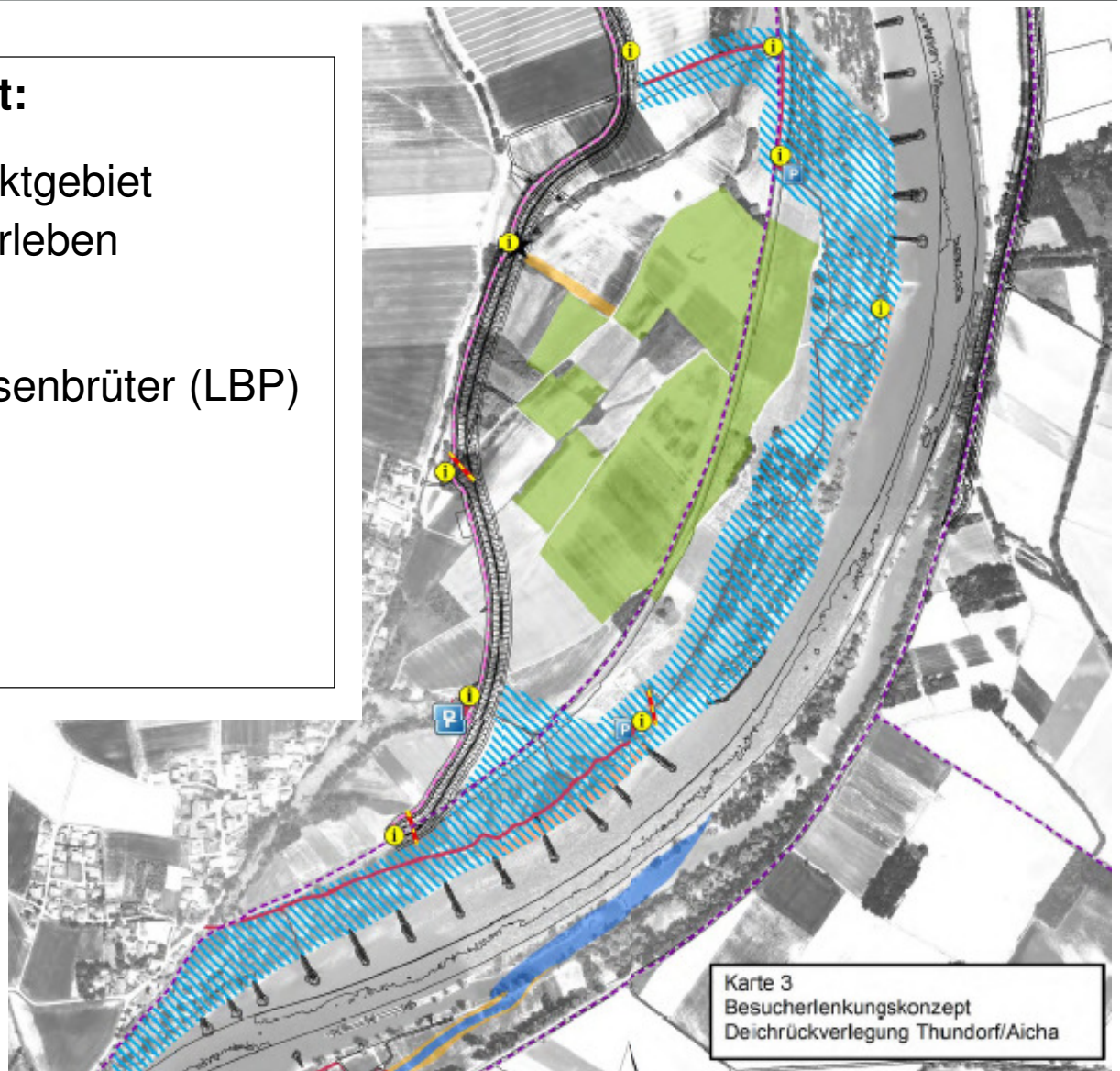


Deich Aicha (DRV)

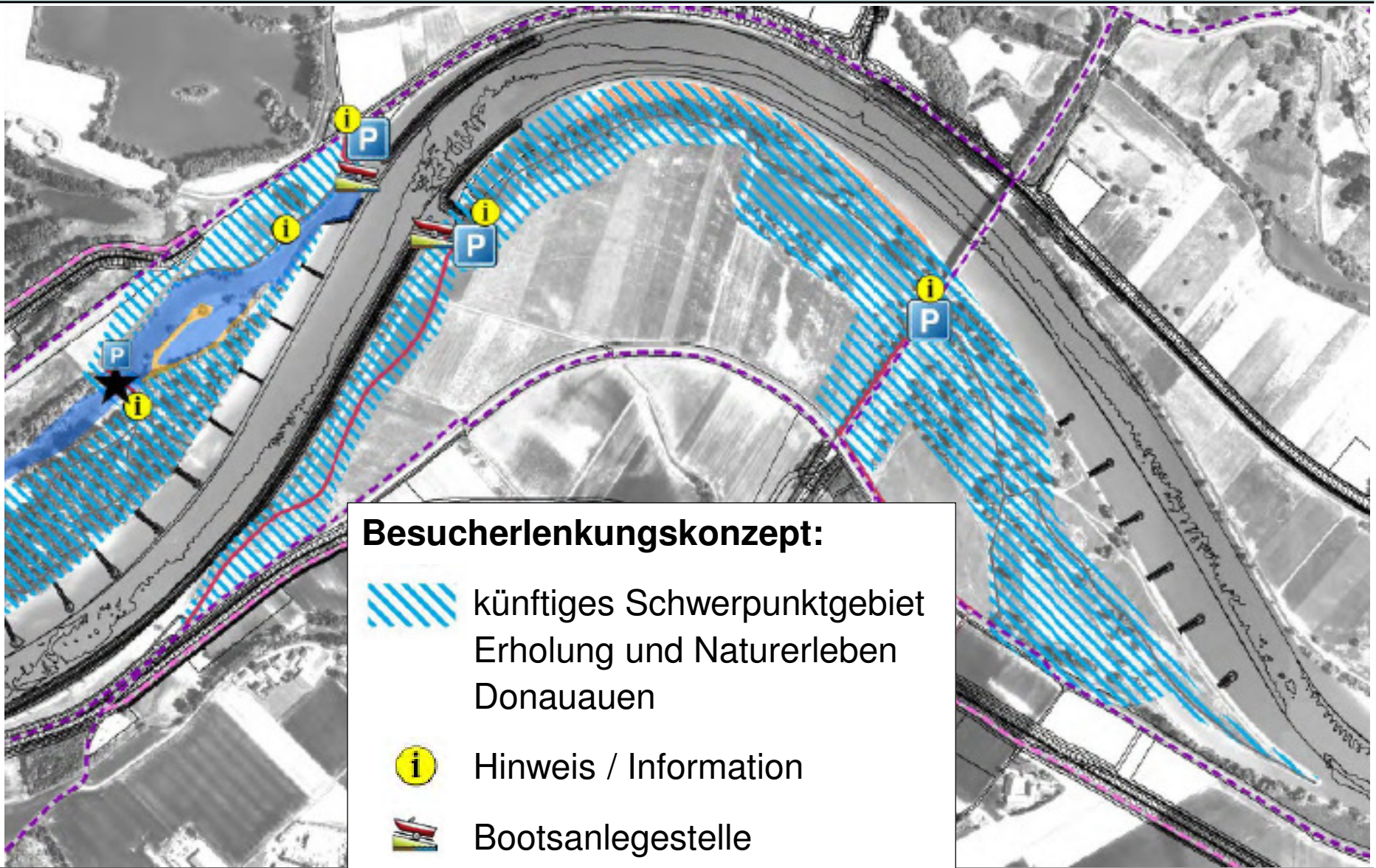
Besucherlenkungskonzept:

-  künftiges Schwerpunktgebiet
Erholung und Naturerleben
Donauauen
-  Maßnahmen für Wiesenbrüter (LBP)
-  Hinweis / Information
-  Aussichtspunkt
-  Parkplatz





→ Beilage 206,
Anhang 1



DRV Grieswiesen und Ottach







Besucherlenkungskonzept:

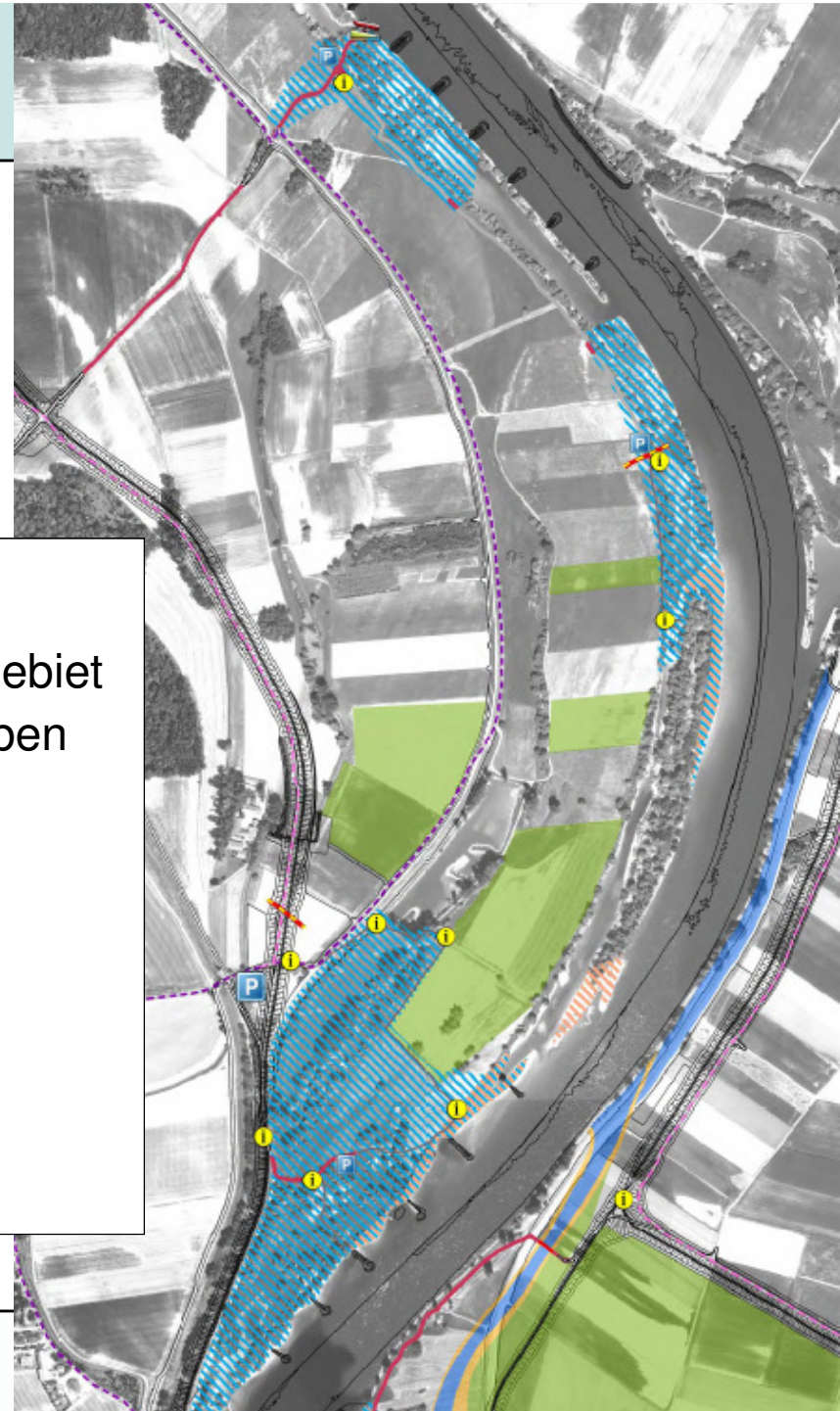
-  künftiges Schwerpunktgebiet
Erholung und Naturerleben
Donauauen
-  Hinweis / Information
-  Bootsanlegestelle
-  Parkplatz



Deich Ottach (DRV)

Besucherlenkungskonzept:


-  künftiges Schwerpunktgebiet
Erholung und Naturerleben
Donauauen
-  Hinweis / Information
-  Aussichtspunkt
-  Bootsanlegestelle
-  Parkplatz



Deich Künzing (DRV)



Besucherlenkungskonzept:

 künftiges Schwerpunktgebiet
Erholung und Naturerleben
Donauauen

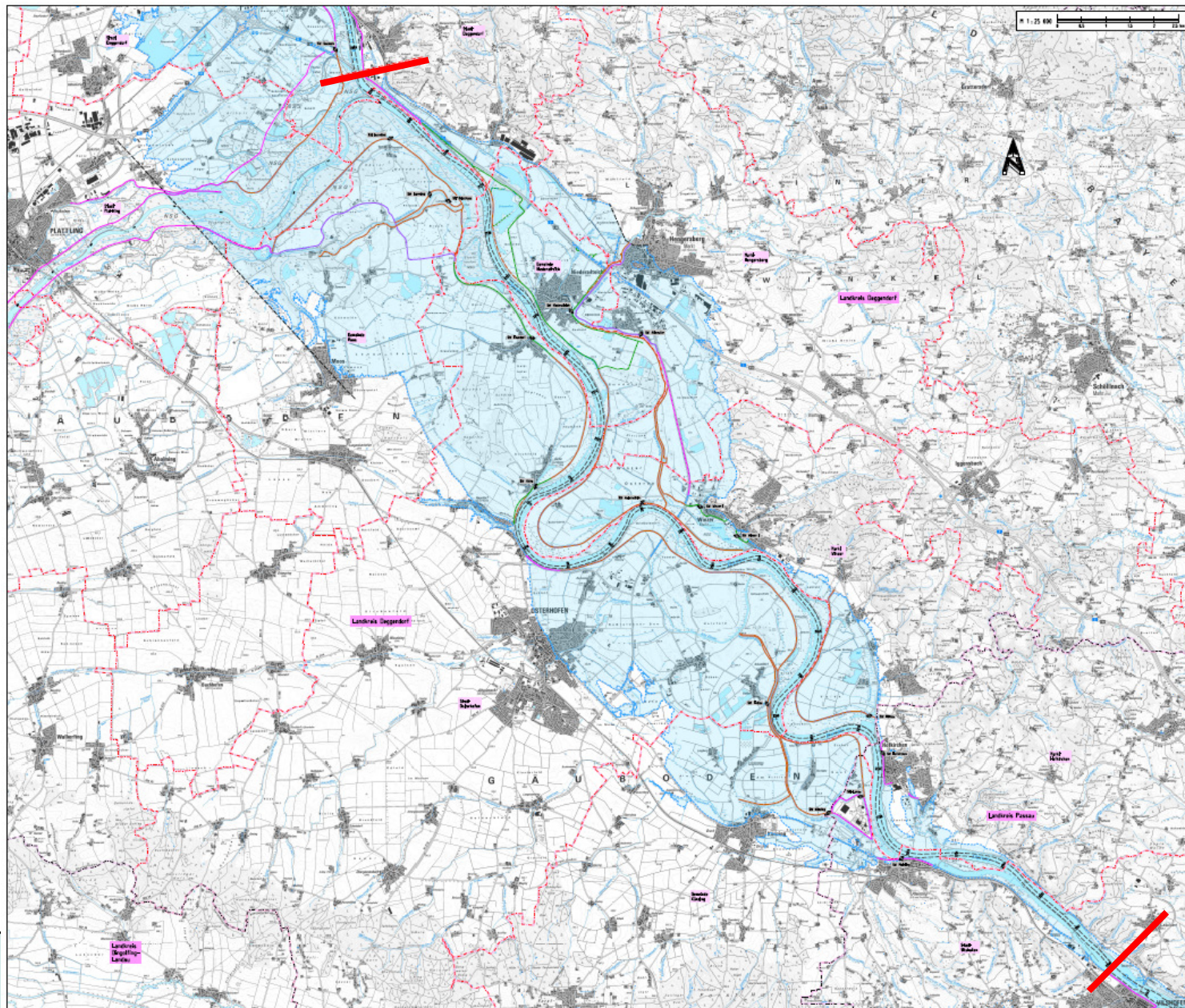
 Hinweis / Information

 Aussichtspunkt

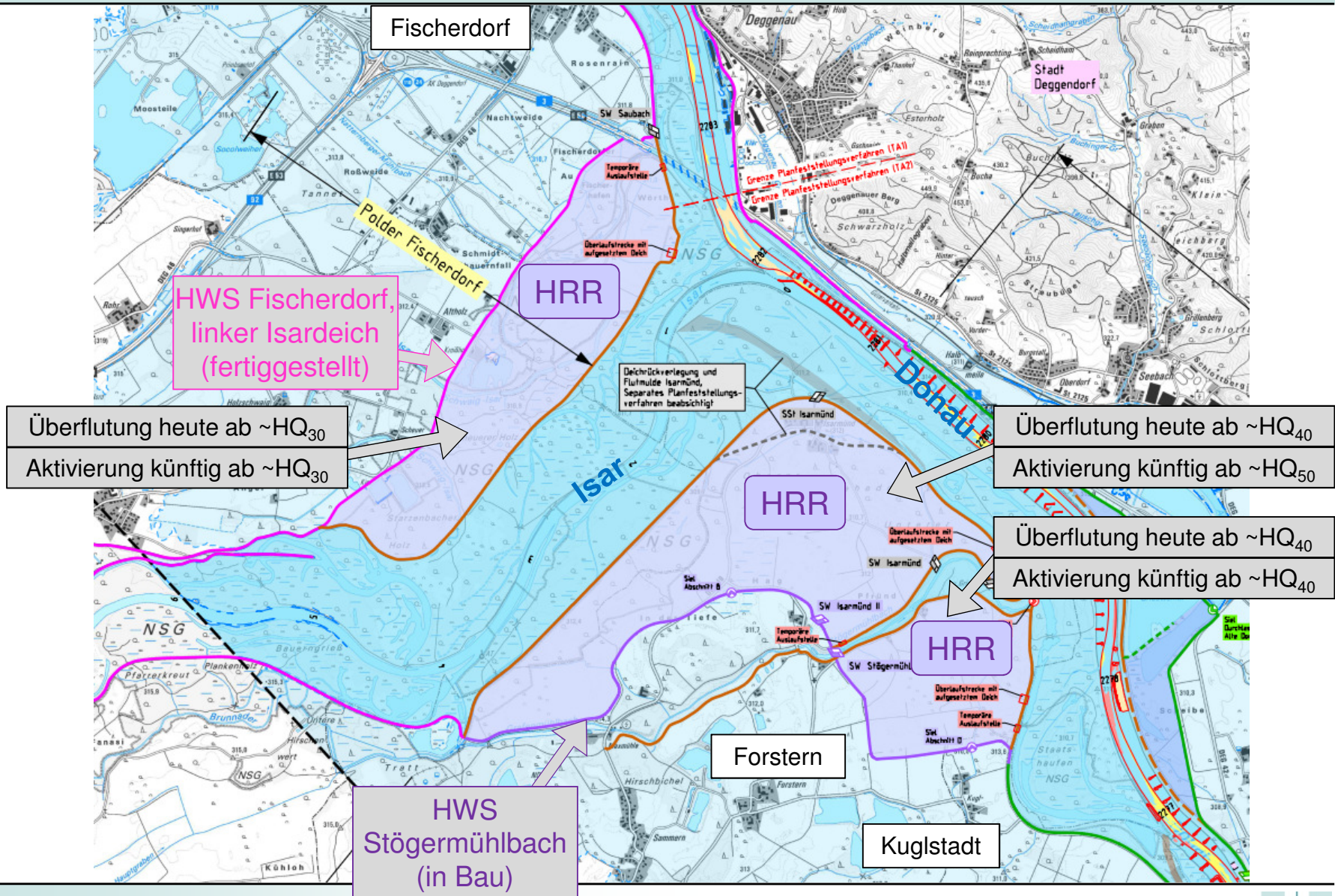
 Parkplatz

Übersichtslageplan: Ist-Zustand

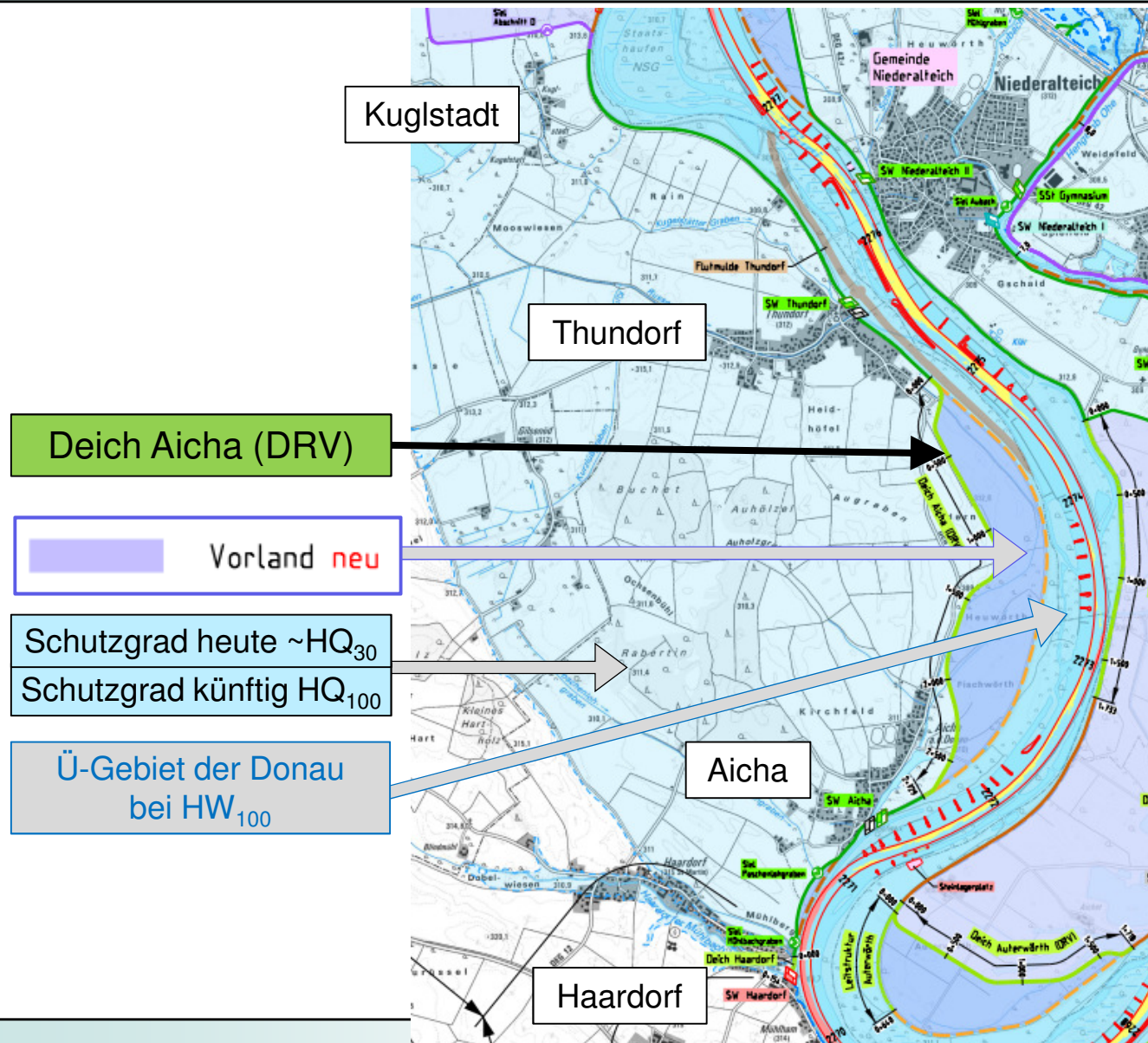
(Beilage 2)



Hochwasserrückhalteräume (HRR) Fischerdorf/Isar, Isarmünd und Forstern



Polder Thundorf / Aicha, Polder Haardorf

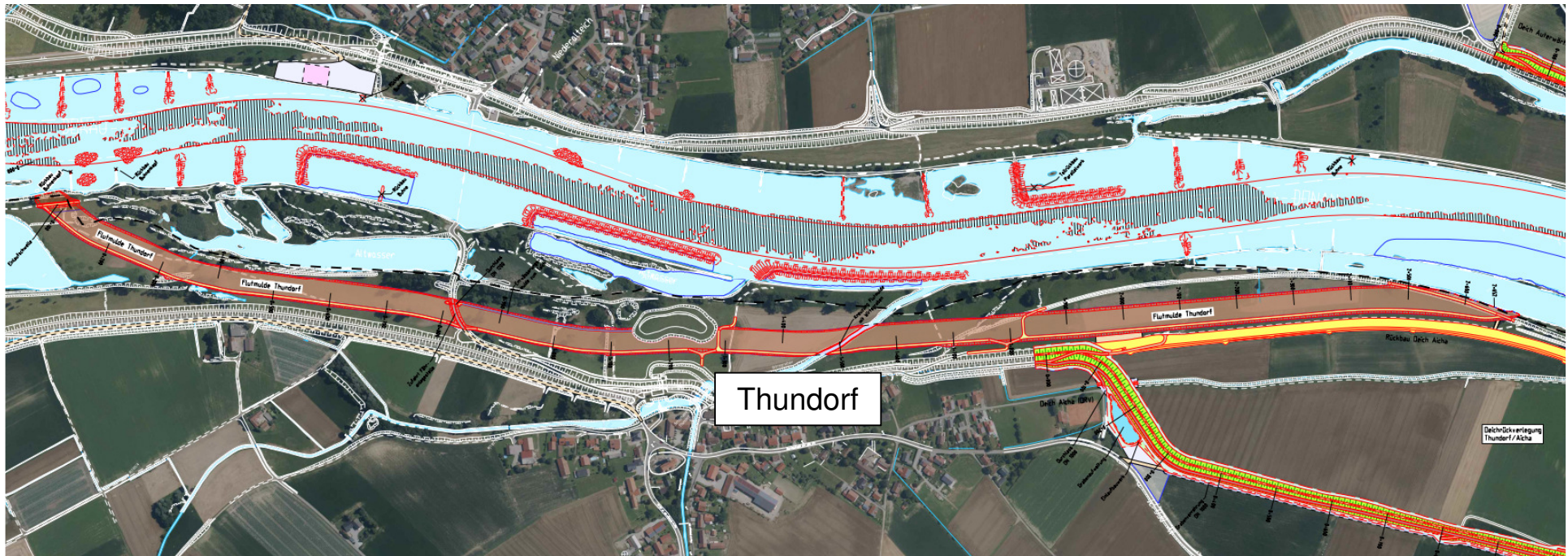


Deich Aicha (DRV)

- Neubau Deich Aicha (rückverlegt) zwischen Thundorf und Aicha
- Rückbau bestehender Deich
- Überleitung Graben Aicha1 zum SW Aicha
- Deichquerung Fernwasserleitung
- LBP-Maßnahmen



Flutmulde Thundorf



- Länge: ca. 2.650 m
- Breite: ca. 40 m
- Sohle: MW_{künftig}+ 0,5m
- Zufahrt zur Fähranlegestelle als querender Straßendamm (Höhenlage gemäß Bestand)

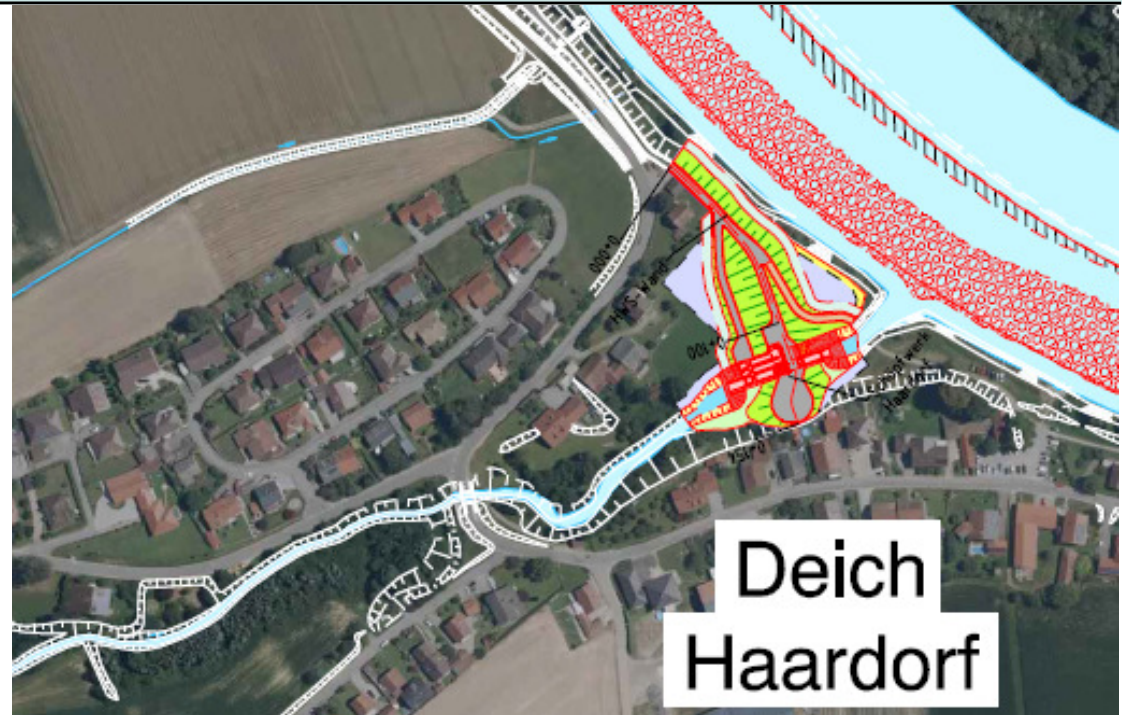


Polder Haardorf

➤ Deich Haardorf

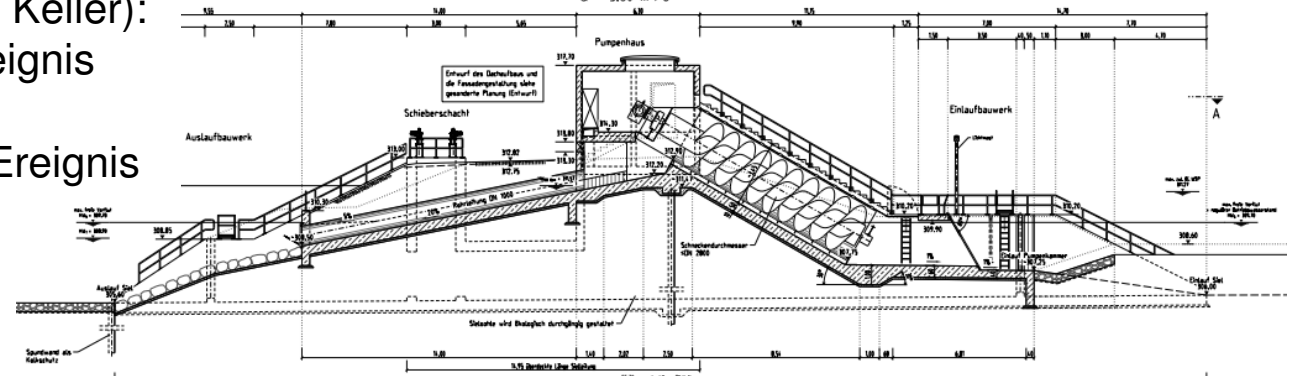
➤ Schöpfwerk Haardorf

- Rückstau in Haardorfer Mühlbach (Siel offen) bis HQ_5, Donau (309,70 m+NN)
- Pumpleistung Schöpfwerk:
 $Q = 3.600 \text{ l/s}$
- Max. zul. Bi.WSP: 311,27 m+NN
(= niedrigste aufgemessene Erdgeschoß-FOK)
- Schutzgrad:
 - Wohnbebauung (ohne Keller):
100-jährliches HW-Ereignis
 - Schutz Keller:
ca. 25-jährliches HW-Ereignis



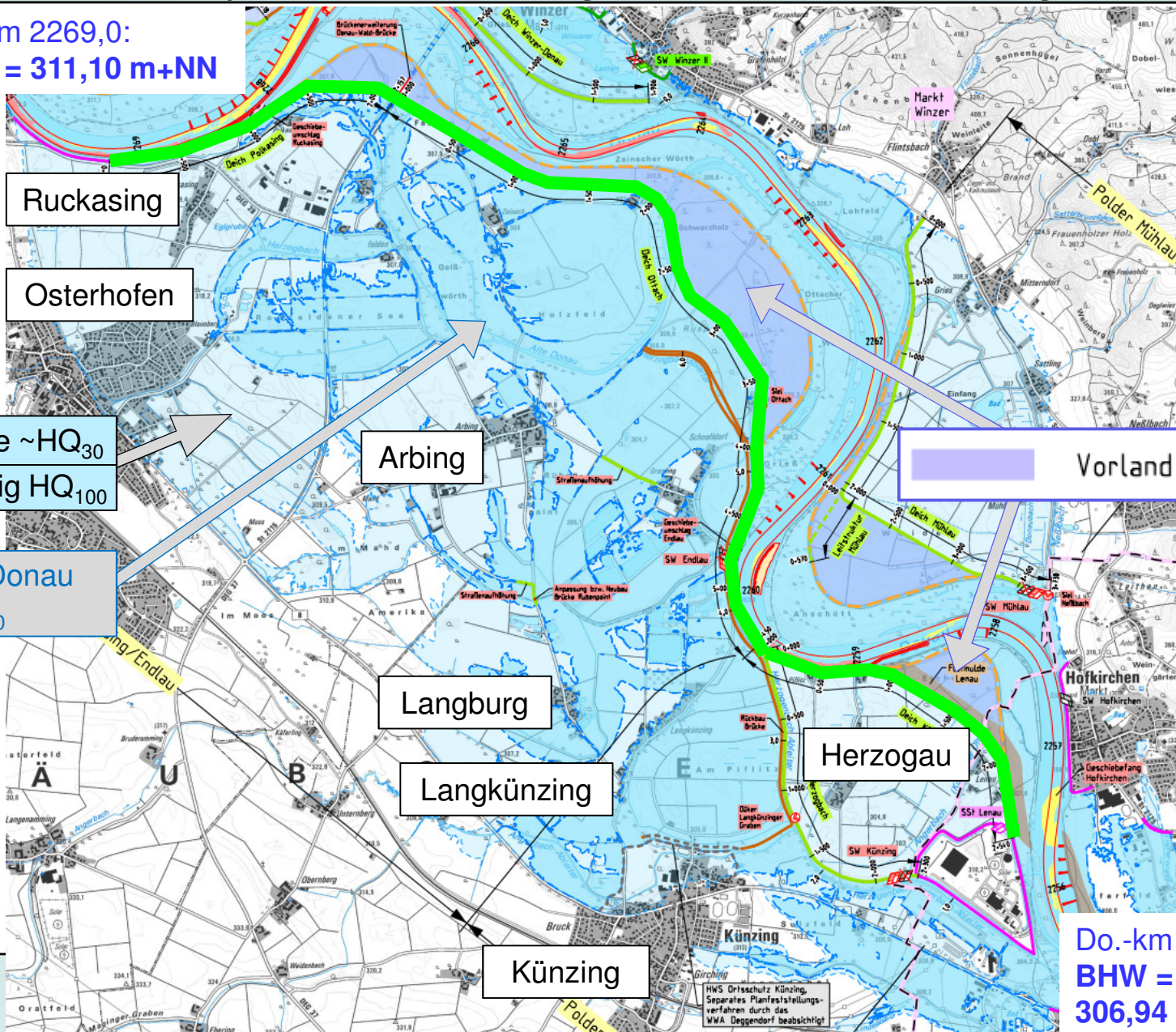
Längsschnitt durch Pumpenachse – Schöpfwerk Haardorf als Schneckenpumpwerk

Donau-km 2270,4 rechts
M = 1 : 100
Q = 3,60 m³/s



Verbesserung des Hochwasserschutzes im offenen Poldersystem Ruckasing/Endlau und Künzing

Do.-km 2269,0:
BHW = 311,10 m+NN



Ruckasing

Osterhofen

Schutzgrad heute ~HQ₃₀
Schutzgrad künftig HQ₁₀₀

Ü-Gebiet der Donau
bei HW₁₀₀

Arbing

Vorland neu

Langburg

Langkünzing

Herzogau

Künzing

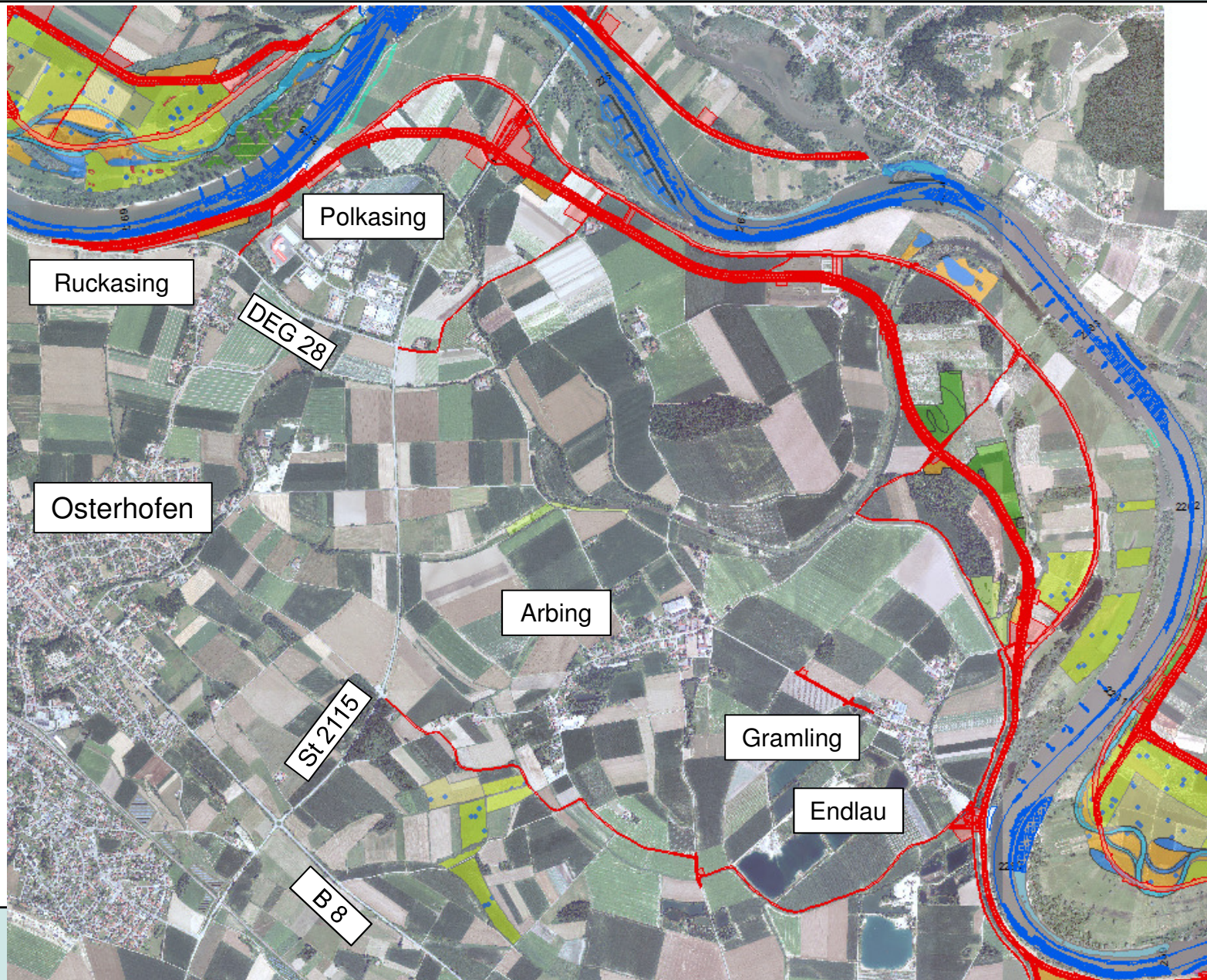
Do.-km 2255,6:
BHW = 306,94 m+NN

Verbesserung des Hochwasserschutzes im offenen Poldersystem Ruckasing/Endlau und Künzing

- Offenes Poldersystem Ruckasing/Endlau - Künzing mit Vorflut über den Herzogbach-Ableiter bleibt erhalten.
- Ausbauziel Hauptdeich entlang der Donau: BHW+1m (größtenteils als Neubau in rückverlegter Trasse)
- Für Überschwemmungsgrenzen beim HQ_{100} ist künftig nicht mehr der jeweilige Donauwasserstand maßgebend, sondern nur mehr der wesentlich niedrigere, rückgestaute Wasserstand bei der Mündung des Herzogbach-Ableiters.
- Osterhofen mit den Ortschaften Polkasing, Ruckasing einschl. Gewerbegebiet, Arbing, Gramling sowie Ortsteile Roßfelden, Berndel, Zainach und Kasten liegen **über** dem rückgestauten BHW der Donau.
- Teilpolder Herzogau (Herzogau, Lenau): Ertüchtigung auf Schutzgrad HQ_{100}
- Untersuchungen zum Ortsschutz Künzing: separate Planungen des WWA Deggendorf
- Ortschaften Langburg, Langkünzing und Künzing liegen weitgehend über dem rückgestauten BHW der Donau.
- Bei den Ortsteilen Endlau / Schnellendorf und Langkünzing reicht das Ü-Gebiet bei HQ_{100} teilweise in die Ortsbereiche hinein. Das Schadenspotential ist aufgrund der niedrigen Überflutungshöhen gering.



Polder Ruckasing / Endlau

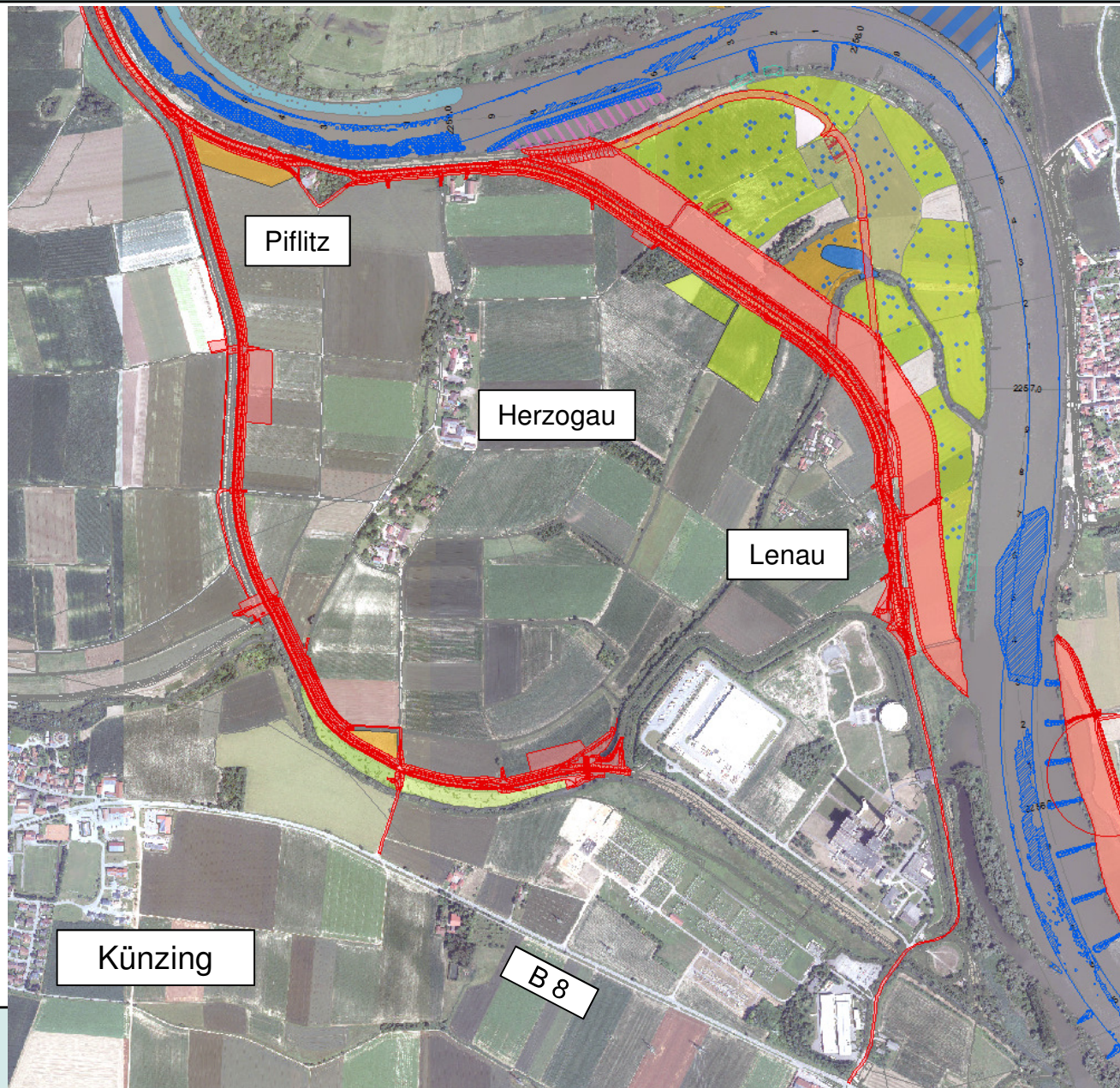


Maßnahmen im Polder Ruckasing / Endlau

- Deichaufhöhung bei Ruckasing / Polkasing
- Deichrückverlegung zwischen Polkasing und Ottach
- Deichaufhöhung zwischen Ottach und Piflitz
- Brückenerweiterung Donau-Wald-Brücke (St 2115)
- Neubau Siel Ottach
- Straßenaufhöhung GVS Arbing – Gramling
- Straßenaufhöhung GVS Arbing – Langburg (inkl. Brückenanpassung)
- Neubau Schöpfwerk Endlau,
Pumpleistung: $Q_{k\ddot{u}.} = 4,2 \text{ m}^3/\text{s}$ (derzeit: $Q = 0,97 \text{ m}^3/\text{s}$)
- LBP-Maßnahmen



Polder Künzing



Maßnahmen im Polder Künzing

- Deichaufhöhung bei Piflitz (z.T. mit HWS-Wand)
- Deichrückverlegung Lenau
- Deichaufhöhung Lenau bis Kraftwerk Pleinting
- Flutmulde Lenau
Länge: ca. 1,7 km, Breite: ca. 80 m
Sohle: $MW_{\text{künftig}} + 0,5\text{m}$
- Anpassung Schöpfstelle Lenau
- Aufhöhung Rückstaudeich Herzogbachableiter links (Herzogau)
inkl. Deichscharte mit mobilem HWS-Verschluss bei Ableiter-Brücke,
inkl. Rückbau baufällige Ableiter-Brücke
- Neubau Düker Langkünzinger Graben
- Neubau Schöpfwerk Künzing, Pumpleistung: $Q_{\text{kü.}} = 2,4 \text{ m}^3/\text{s}$ (derzeit: $Q = 1,3 \text{ m}^3/\text{s}$)
- LBP-Maßnahmen



Planfeststellungs-
verfahren
Donauausbau

Kartenmaterial

Flyer und Broschüren

Filme und Animationen

Präsentationen von
Infoveranstaltungen

Planfeststellungsverfahren zum Donauausbau

Die kompletten Unterlagen und Karten zum Planfeststellungsverfahren Ausbau Wasserstraße und Hochwasserschutz zwischen Straubing und Deggendorf (Teilabschnitt 1) sowie zwischen Deggendorf und Vilshofen (Teilabschnitt 2) finden Sie auf der Seite der Generaldirektion Wasserstraßen und Schifffahrt - Außenstelle Süd unter den beiden nachstehenden Links.

[Hier finden Sie die Planfeststellungsunterlagen der Generaldirektion Wasserstraßen und Schifffahrt -Außenstelle Süd für den Teilabschnitt 1 von Straubing bis Deggendorf.](#)

[Unterlagen Planfeststellungsverfahren für den Teilabschnitt 2 von Deggendorf bis Vilshofen.](#)



Generaldirektion Wasserstraßen
und Schifffahrt - Außenstelle Süd

Wörthstraße 19
97082 Würzburg
T: 0931 4105-0
ast-sued.gdws@sv.bund.de

Bayerisches Staatsministerium für
Wohnen, Bau und Verkehr

Franz-Josef-Strauß-Ring 4
80539 München
T: 089 / 21 92 02
poststelle@stmb.bayern.de

Bayerisches Staatsministerium für
Umwelt und Verbraucherschutz

Rosenkavalierplatz 2
81925 München
T: 089 9214-00
poststelle@stmuv.bayern.de

RMD Wasserstraßen GmbH

Blutenburgstr. 20
80636 München
T: 089-99222-190
info@rmd-wasserstrassen.de



Vielen Dank
für Ihre
Aufmerksamkeit!

